



**Kolding
Kommune**

en del af trekantområdet

REVURDERING

AF MILJØGODKENDELSE AF DEN 25. JUNI 2008 PÅ
SKOVRUPVEJ 81, 6070 CHRISTIANSFELD



**Dato for gyldighed
30. august 2022**

Kolding Kommune
Miljø og Erhverv
Nytov 11
6000 Kolding
Telefon 79797439
landbrug@kolding.dk
www.kolding.dk

INDHOLDSFORTEGNELSE

1	Generelt om revurderinger	3
2	Afgørelse om revurdering.....	4
2.1	Grundlag for afgørelsen.....	4
2.2	Offentlighed.....	5
2.3	Afgørelse om revurdering	5
3	Vilkår og særregler for IE-husdyrbrug	7
3.1	Gældende regler	7
3.2	Vilkår for Skovrupvej 81.....	7
4	Redegørelse og vurdering	12
4.1	Husdyrproduktionen	12
4.2	Anlægget.....	12
4.3	Påvirkning af natur	12
4.4	Fluer og skadedyr	13
4.5	Bedst tilgængelige teknik (BAT).....	13
5	Klage- og søgsmålsvejledning samt underretning	17
5.1	Klagevejledning og søgsmål	17
5.2	Underretning om revurderingen.....	17
5.3	Grundlag for afgørelsen.....	18
6	Bilag	19
	Bilag 1 Gældende vilkår for Skovrupvej 81.....	19

DATABLAD

Husdyrbrugets navn	Høgsgaard
Husdyrbrugets adresse	Skovrupvej 81, 6070 Christiansfeld
CVR nr. / P-nr. / CHR-nr.	26186730 / 1023986597 / 53047
Husdyrbrugets ejer	Søren Hansen
Kontaktperson	Søren Hansen
Kontaktpersons telefonnummer	2023 9209
Ejers e-mail	egholt@agropartnere.dk
Ejendomsnummer	6210258757
Matrikelnr. og ejerlav	10, Skovrup, Tyrstrup
Godkendelses- og tilsynsmyndighed	Kolding Kommune, By- og Udviklingsforvaltningen, Miljø og Erhverv, Nytorv 11, 6000 Kolding, landbrug@kolding.dk , tlf. 7979 7439
Udarbejdet af	Marianne Yde, mayn@kolding.dk
Journalnummer	20/12733

Godkendelse / anmeldelse	Dato
Miljøgodkendelse (§ 12)	Miljøgodkendelse den 25. juni 2008 – skema nr. 2807
Revurdering	Revurdering den 19. juli 2017 – skema nr. 89506
Revurdering	Revurdering den 30. august 2022 – skema nr. 219106

Offentlighedsprocedure	
Den 27. april 2020	Oplæg sendt til ejer om opstart af revurdering
Den 27. april – 11. maj 2020	Indledende høring på Kolding Kommunes hjemmeside. Kommunen modtog ingen bemærkninger.
Den 24. august – 27. august 2022	Partshøring/forvarsel om påbud af udkastet hos ejer. Der er ikke nogen, som har ønsket at få udkastet tilsendt. Ejer indsendte en forespørgsel vedr. et vilkår.
Den 30. august 2022	Afgørelse truffet med klagevejledning. Sendt til ejer, eventuelle parter, som har anmodet om afgørelsen samt elektroniske parter
Den 27. september 2022	Fristen for at klage til Miljø- og Fødevarerklagenævnet.

1 GENERELT OM REVURDERINGER

Visse godkendelser af husdyrbrug (IE-husdyrbrug¹) skal regelmæssigt tages op til revurdering og om nødvendigt ajourføres i lyset af den teknologiske udvikling. Den første revurdering sker som udgangspunkt 8 år efter godkendelsen er meddelt, og de efterfølgende revurderinger skal ske mindst hvert 10. år. Dog skal kommunen tage en godkendelse af et IE-husdyrbrug op til revurdering, hvis der offentliggøres en BAT-konklusion, som vedrører den væsentlige del af husdyrbrugets aktiviteter. IE-husdyrbrug er omfattet af EU's IE-direktiv².

Det væsentligste formål med den regelmæssige revurdering er, at det løbende sikres, at IE-husdyrbrugets indretning og drift fortsat er baseret på anvendelse af den bedst tilgængelige teknik (BAT³). BAT skal sikre, at forureningen fra husdyrbruget til stadighed begrænses mest muligt. Der skal således stilles skærpede vilkår, hvis væsentlige ændringer i BAT skaber mulighed for at nedbringe emissionerne, uden det medfører uforholdsmæssige store omkostninger.

Ifølge husdyrgodkendelsesbekendtgørelsens kapitler 14, 16 og 17 skal Kolding Kommune i forbindelse med revurdering af miljøgodkendelsen sikre at;

- BAT-konklusionens krav vedr. NH₃-emission er opfyldt (jf. § 25, jf. bilag 3, punkt A),
- Kravet om maksimal totaldeposition af ammoniak på visse naturområder (kategori 1 og kategori 2) er opfyldt (jf. §§ 26 og 27),
- Øvrige BAT-relaterede emner bliver håndteret effektivt (jf. § 35),
- Sikre med vilkår at husdyrbruget ikke har en væsentlig virkning på miljøet (jf. § 36, stk. 1 nr. 9-13),
- Alle eksisterende vilkår bliver revurderet (jf. § 40)

Den 21. februar 2017 blev der offentliggjort nye BAT-konklusioner for intensivt opdræt af fjerkræ og svin. De berørte virksomheder skal derfor have revurderet deres miljøgodkendelser og efterleve de nye BAT-vilkår senest 4 år efter offentliggørelsen.

En revurderingsafgørelse er ikke en ny godkendelseshandling. Derfor kan en revurdering ikke indebære en udvidelse eller ændring af den oprindelige godkendelse, der kan medføre forøget forurening. Det er alene en vurdering af, om husdyrbruget med den gældende tilladelse stadig beskytter miljøet tilstrækkeligt

Påbud – ud over, hvad der følger af BAT – skal være begrundet i en væsentlig forurening, hvor der er fremkommet nye oplysninger om forureningens skadelige virkning, der ikke kunne forudses ved godkendelsens meddelelse eller forureningen i øvrigt går ud over det, der blev lagt til grund ved godkendelsens meddelelse.

Kommunens afgørelse om revurdering skal resultere i en afgørelse, hvor vilkårene (jf. afsnit 4) i den oprindelige godkendelse enten skærpes ved påbud, eller hvor kommunen ikke finder anledning til at skærpe vilkårene, jf. husdyrbruglovens § 39, jf. § 41.

¹ IE-husdyrbrug er defineret som husdyrbrug, der har aktiviteter omfattet af § 16 a, stk. 2, nr. 1-3 i Husdyrbrugloven

² Europa-Parlamentets og Rådets direktiv 2010/75/EU af 24. november 2010 om industrielle emissioner (integreret forebyggelse og bekæmpelse af forurening (med senere ændringer)

³ BAT = Best Available Technique (bedste tilgængelige teknik), som skal anvendes jævnfør EU's IE-direktiv

2 AFGØRELSE OM REVURDERING

2.1 GRUNDLAG FOR AFGØRELSEN

Husdyrbruget på Skovrupvej 81, 6070 Christiansfeld er et IE-husdyrbrug, da der er mere end 750 stipladser til søer på ejendommen, og husdyrbruget er dermed omfattet af EU's IE-direktiv.

Ejendommen har en godkendelse fra 2008 samt en revurdering af miljøgodkendelsen fra 2017, se oversigten i tabel 1. Igangsættelsen af denne revurdering skyldes, at der er blevet offentliggjort nye BAT-konklusioner, som betyder, at godkendelsen skal revurderes igen.

Der er ikke sket ændringer af dyreholdet siden godkendelsen i 2008. Produktionstilladelsen er fortsat på 1.400 søer, 42.000 smågrise (7,2-8 kg) og 700 slagtesvin/polte (110-130 kg).

I forbindelse med revurderingen er følgende staldtype, produktionsareal og gødningsopbevaringsanlæg blevet oplyst:

Tabel 1. Staldtype og produktionsareal på Skovrupvej 81.

Stalde og produktioner						
Staldnavn	Staldstørrelse (m ²)	Ventilation	Kildehøjde	Produktion	Antal måneder udegående	Produktionsareal (m ²)
Ansøgt drift						
3. Drægtighedsstald	2033	Mekanisk ventilation	6 m	(#544425) Søer, golde og drægtige. Løsgående, delvis spaltegulv	0	1952
				(#544430) Søer, golde og drægtige. Løsgående, delvis spaltegulv	0	130
2. Løbeafdeling	1896	Mekanisk ventilation	6 m	(#544429) Søer, golde og drægtige. Individuel opstaldning, delvis spaltegulv	0	672
				(#544428) Slagtesvin. Drænet gulv + spalter (33 %/ 67%)	0	181
				(#544427) Smågrise. Toklimastald, delvis spaltegulv	0	34
1. Farestald	2279	Mekanisk ventilation	6 m	(#544426) Søer, diegivende. Kassestier, delvis spaltegulv	0	1690
Sum						4659

Tabel 2. Gødningsopbevaringsanlæg på Skovrupvej 81.

Opbevaringslagre					
Navn	Lagertype	Yderligere oplysninger	Bedste tilgængelige opbevaringsteknik	Dimension	Areal (m ²)
Ansøgt drift					
1. Gyllebeholder	Flydende				944
2. Gyllebeholder	Flydende				874
3. Gyllebeholder	Flydende				546

Denne revurdering tager således udgangspunkt i ejendommens gældende miljøgodkendelse samt de supplerende oplysninger modtaget i forbindelse med revurderingen.

Den revurderede miljøgodkendelse for Skovrupvej 81 er stadig en § 12-godkendelse, som omfatter det til-ladte antal dyr. Ifølge lovgivningen skal revurderingen foretages ud fra de krav og de beregninger, som følger af husdyrgodkendelsesbekendtgørelsen, og derfor er beregningerne udført i det nye system i husdyrgodkendelse.dk, som bygger på m² produktionsareal og gødningsoverflade.

Revurderingen bygger på virksomhedens oplysninger og beregninger foretaget via husdyrgodkendelse.dk (skema nr. 219106), løbende miljølitsyn samt kommunens konkrete vurdering suppleret med Miljøklagenævnets afgørelser og Miljøstyrelsens vejledninger og orienteringer.

Afgørelsen træffes med hjemmel i § 39, jf. § 41 og 43 a i husdyrbrugloven.

2.2 OFFENTLIGHED

Revurderingen er indledt med en mail sendt til godkendelsesindehaveren den 27. april 2020 (jf. § 39, stk. 5 i husdyrgodkendelsesbekendtgørelsen).

Det følger endvidere, at kommunen ikke må træffe afgørelse om en revurdering af en miljøgodkendelse af et IE-brug, før offentligheden har haft lejlighed til at udtale sig om kommunens udkast til afgørelse (jf. § 41 i husdyrgodkendelsesbekendtgørelsen).

For at give offentligheden mulighed for at udtale sig, annoncerede Kolding Kommune den 27. april 2020 på kommunens hjemmeside www.kolding.dk/miljoesager, at miljøgodkendelsen for Skovrupvej 81 skulle revurderes. Med frist til den 11. maj 2020 kunne enhver anmode om at få tilsendt et udkast til afgørelse om revurderingen, når denne forelå. Den offentlige annoncering gav ikke anledning til sådanne anmodninger eller andre henvendelser fra offentligheden.

Kommunens arbejde med revurderingssager betragtes som tilsynsarbejde, og i forbindelse med tilsyn foretages som udgangspunkt ikke orientering eller høring af naboer til det pågældende husdyrbrug. Kun hvis en nabo er at betragte som part i den pågældende sag, vil det være relevant at høre vedkommende efter de generelle partshøringsregler i forvaltningsloven. Disse regler foreskriver dog, at der ikke skal foretages partshøring, hvis der ved lov er fastsat særlige bestemmelser, der sikrer parten adgang til at gøre sig bekendt med grundlaget for den påtænkte afgørelse og til at afgive en udtalelse til sagen, inden afgørelsen træffes. Da § 41 i husdyrgodkendelsesbekendtgørelsen netop må ses som udtryk for sådanne særlige bestemmelser – og da afgørelsen om revurdering vurderes ikke at berøre andre end adressaten for afgørelsen på væsentlig og indgribende måde – finder Kolding Kommune ikke anledning til at foretage yderligere partshøring i nærværende revurderingssag.

Godkendelsesindehaveren har modtaget udkastet til revurdering inden afgørelse i perioden fra den 24. august til den 27. august 2022, hvilket betragtes som et forvarsel om påbud. Ejer havde et spørgsmål til et vilkår, som ikke kunne ændres.

Kolding Kommune har vurderet, hvorvidt der er parter, der er individuelt berørt af afgørelsen jf. forvaltningslovens § 19. Det er vurderet, at der ikke er parter i den aktuelle afgørelse.

Afgørelsen om revurdering af miljøgodkendelsen af den 25. juni 2008 er gældende fra den 30. august 2022. Afgørelsen er offentlig annonceret på kommunens hjemmeside samt på Digital MiljøAdministration. Afgørelsen er fremsendt til elektroniske parter. Klagefristen er den 27. september 2022 (se klagevejledning i afsnit 5).

2.3 AFGØRELSE OM REVURDERING

Kolding Kommune har vurderet miljøgodkendelsen fra 2008 med efterfølgende revurdering i 2017 af husdyrbruget på Skovrupvej 81, 6070 Christiansfeld, og meddeler afgørelse om, at vilkårene ændres. Revurderingen fastsætter de vilkår, der skal gælde for den fortsatte drift af husdyrbruget. Afgørelsen træffes med hjemmel i § 39, jævnfør § 41 og § 43 a i husdyrbrugloven.

De nye vilkår meddeles efter husdyrbrugloven, og meddeles som påbud efter § 40 og § 43 a. Der tillægges ikke retsbeskyttelse på disse vilkår, men vilkårene kan påklages.

Nogle af vilkårene i miljøgodkendelsen er blevet overflødige eller uaktuelle af anden grund og er derfor bortfaldet. Alle vilkårene fra revurderingen i 2017 gennemgås og vurderes, da de udgør de gældende vilkår for ejendommen. Nærværende revurdering indeholder således samtlige vilkår, som gælder fremover. Alle fremtidige gældende vilkår fremgår af bilag 1.

Bedriften skal til enhver tid leve op til gældende regler, love og bekendtgørelser, også selvom disse regler er skærpende i forhold til denne revurdering. Vilkårene i revurderingen er som hovedregel kun stillet for de punkter, hvor tilsynsmyndigheden vurderer, at kravene skal være mere vidtgående end bekendtgørelserne.

Kolding Kommune vurderer, at husdyrbruget fortsat kan producere på de gældende eller ændrede vilkår, suppleret med nye vilkår, meddelt ved påbud. Vilkårene træder i kraft straks ved meddelelse af afgørelsen, med mindre andet fremgår af det enkelte vilkår.



Marianne Yde

Marianne Yde
Biolog

By- og Udviklingsforvaltningen – Miljø og Erhverv - Landbrug
Nytorg 11, 6000 Kolding

3 VILKÅR OG SÆRREGLER FOR IE-HUSDYRBRUG

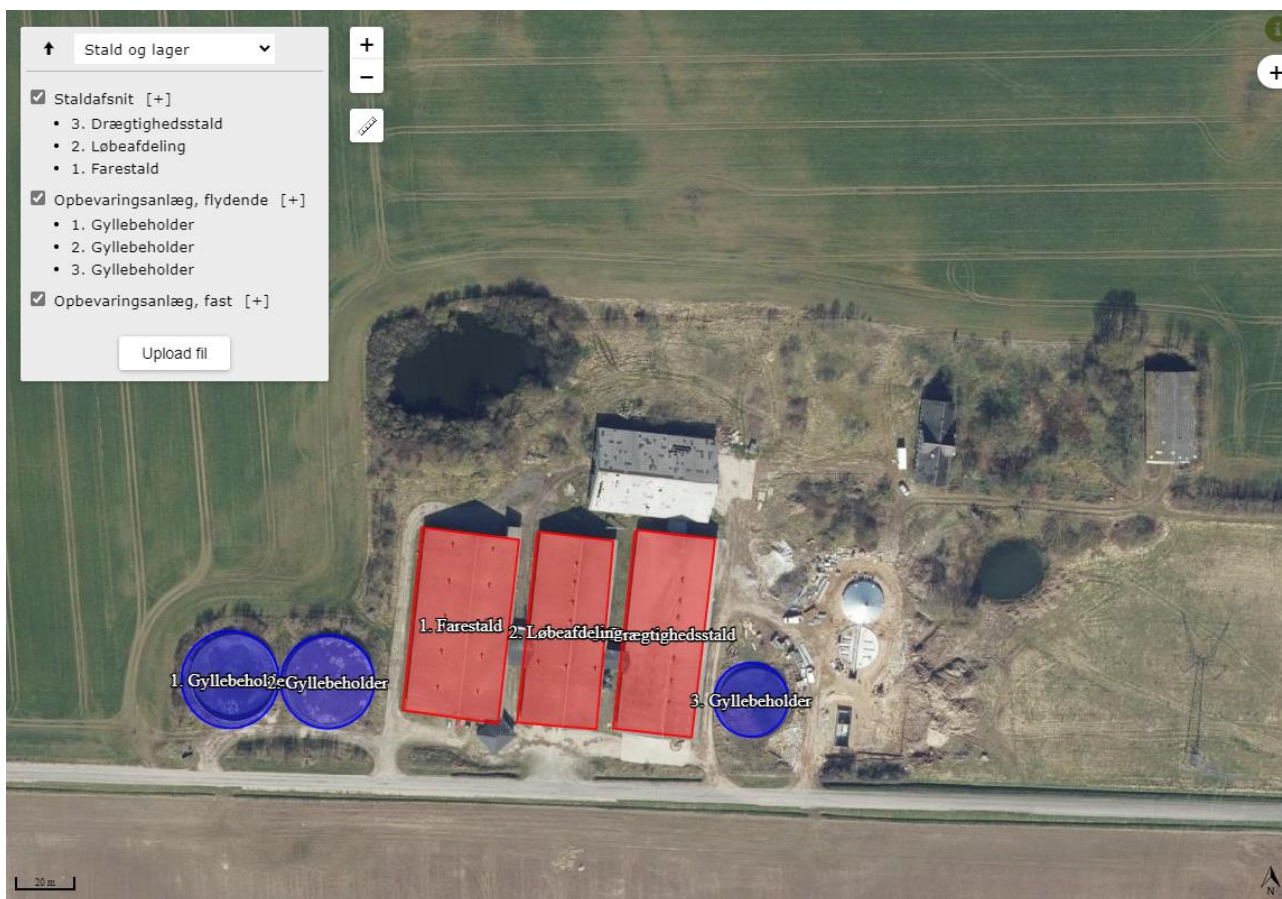
3.1 GÆLDENDE REGLER

Miljøledelse, oplæring af personale, plan for regelmæssig kontrol, fodringskrav m.m. til IE-husdyrbrug er blevet omfattet af generel lovgivning i forbindelse med en ændring af husdyrgodkendelsesbekendtgørelsen pr. 1. januar 2020. Herunder gælder, at IE-brugene årligt senest den 31. december skal indsende informationer (§ 50) til kommunen om følgende:

- Logbøger for miljøteknologi
- Dokumentation for miljøledelsessystem (§ 42, stk. 3)
- Logbog over gennemførte kontroller af bl.a. vedligeholdelse (§ 44, stk. 5)
- Dokumentation for fodringskrav (§ 46)

3.2 VILKÅR FOR SKOVRUPVEJ 81

IE-husdyrbruget på Skovrupvej 81, 6070 Christiansfeld påbydes i henhold til § 39, jævnfør § 41 og § 43 a i husdyrbrugetloven nedenstående vilkårsændringer i forhold til miljøgodkendelsen fra 2008.



Figur 1. Oversigtskort over produktionsarealet på Skovrupvej 81.

Vilkår markeret med blå skrift er nye vilkår, som er meddelt som påbud efter husdyrbrugetlovens § 39, jævnfør § 41. Vilkår uden farve er eksisterende vilkår fra den oprindelige miljøgodkendelse eller revurdering. Enkelte vilkår ophæves, da de ikke længere er tidssvarende eller omfattet af generel lovgivning og fremstår overstreget. Vilkårene kan påklages - se klagevejledningen i afsnit 5.

En samlet oversigt over de fremover gældende vilkår fremgår af bilag 1.

Tabel 3. Vilkår for Skovrupvej 81 inkl. begrundelse.

Husdyrproduktion	
Eksisterende vilkår 1 fastholdes uændret	Den samlede årsproduktion må ikke overstige 1.400 årssøer, 42.000 stk. smågrise i farestal-den (7,2-8 kg) og 700 stk. slagtesvin/polte (110-130 kg) svarende til 330,42 DE (2014 tal).

Landskabelige forhold	
Eksisterende vilkår 2 påbydes og erstattes af vilkår R1	Den afskærmende beplantning omkring produktionsanlæggets nye gyllebeholdere 3 og 4 samt fare- og løbestalden jævnfør kortbilag 3 skal vedligeholdes som mindst 3-rækket læhegn. Beplantningen skal bestå af egnskarakteristiske, løvfældende træer og buske.
Begrundelse	Vilkåret opdateres, så det er tidssvarende i forhold til, hvordan ejendommen fremstår i landskabet i dag.
Nyt vilkår R1 påbydes	Den afskærmende beplantning omkring gyllebeholder 1 og 2 skal til enhver tid opretholdes og vedligeholdes som mindst 3-rækket læhegn. Beplantningen skal bestå af egnskarakteristiske, løvfældende træer og buske.

Affald og olieprodukter	
Eksisterende vilkår 3 fastholdes uændret	Olieprodukter (olietanke), kemikalier og farligt affald skal opbevares i egnet emballage under tag, i lukkede beholdere, på fast bund og uden mulighed for afløb til kloak, dræn eller til jord, således at der ikke opstår risiko for forurening f.eks. med opsamlingsbakker eller lignende foranstaltninger, der kan indeholde hele indholdet af den største af beholderne.
Nyt vilkår R2 påbydes	Tankning af diesel skal til enhver tid ske på en plads med fast og tæt bund, således at spild kan opsamles, og at der ikke er mulighed for afløb til jord, kloak, overfladevand eller grundvand. Hvis tankpistolen på dieseltanken kan fastlåses under påfyldning, skal der være en mekanisme, der automatisk slår fra ved fuld tank.
Begrundelse	Specifik fastholdelse af kravet i godkendelsesbekendtgørelsens § 36, stk. 1, nr. 13.

Driftsforstyrrelser og uheld	
Eksisterende vilkår 4 ophæves og erstattes af vilkår R3	Det etablerede jorddige til beskyttelse af vandhullet nordøst for gyllebeholder 3 og 4 skal vedligeholdes, så det bliver ved med at være mindst 1 m højt og mindst 50 m langt.
Begrundelse	Vilkåret opdateres, så det er tidssvarende i forhold til nummerering af gyllebeholdere.
Nyt vilkår R3 påbydes	Den etablerede jordvold til beskyttelse af vandhullet nordøst for gyllebeholder 1 og 2 skal vedligeholdes, så det bliver ved med at være mindst 1 m højt og mindst 50 m langt.

Tilsyn og egenkontrol	
Eksisterende vilkår 5 ophæves	Til dokumentation for at BAT (vilkår 11) overholdes skal der føres en logbog eller en produktionskontrol, hvoraf følgende skal fremgå: <ul style="list-style-type: none"> ● Antal årssøer ● Antal fravænnede grise pr. årssø ● Foderforbrug pr. årssø

Husdyrproduktion	
	<p>Det gennemsnitlige indhold af råprotein pr. FEso i de anvendte blandinger i henholdsvis drægtigheds- og diegivningsperioden.</p> <p>kg N ab dyr skal på baggrund af logbogens eller produktionskontrollens oplysninger beregnes for en sammenhængende periode på minimum 12 måneder. Værdien skal udarbejdes årligt som et løbende gennemsnit over 3 år og kunne forevises i forbindelse med tilsyn for minimum de 5 seneste år.</p> <p>Der skal udarbejdes en blandeforskrift for foder mindst hver tredje måned, såfremt der anvendes hjemmeblandet foder.</p> <p>Logbogen/produktionskontrollen, indlægssedler for hver tredje måned samt eventuelle blandeforskrifter, skal opbevares på husdyrbruget i mindst fem år og forevises på tilsynsmyndighedens forlangende.</p>
Begrundelse	Fodervilkår ophæves, da fodervilkår ikke længere er en teknologi, der fremgår af teknologilisten, og derfor ikke anvendes i godkendelser til fastlæggelse af BAT-kravet. Derimod er fodringskrav blevet omfattet af generel lovgivning.
Eksisterende vilkår 6 ophæves	Den fremviste dokumentation skal uanset evt. driftsmæssig fællesskab med andre produktionsanlæg særskilt og på tydelig vis kunne dokumentere overholdelse af de stillede vilkår.
Begrundelse	Vilkåret ophæves, da IE-brugets egenkontrolprogram jf. bekendtgørelsen betyder, at dokumentationen er tydelig for det specifikke husdyrbrug.

Energi- og vandforbrug og besparende foranstaltninger	
Nyt vilkår R4 påbydes	Bedriftens forbrug af energi og vand skal opgøres årligt og kunne dokumenteres over for tilsynsmyndigheden.
Begrundelse	Vilkår vedr. dokumentation er blevet indsat jf. husdyrgodkendelsesbekendtgørelsens § 39.
Eksisterende vilkår 10 fastholdes uændret	Drikkevandssystemet skal drives og vedligeholdes, således at unødigt spild undgås i videst muligt omfang.
Eksisterende vilkår 11 fastholdes uændret	Anlæg der er særligt energiforbrugende, fx ventilationsanlæg skal kontrolleres og vedligeholdes således, at de altid kører energimæssigt optimalt.

BAT	
Eksisterende vilkår 8 ophæves	Beredskabsplanen skal løbende vedligeholdes (mindst en gang om året), så oplysningerne i den altid er opdaterede.
Begrundelse	Udarbejdelse af beredskabsplan og handlingsplaner i forbindelse med hændelser er omfattet af generel lovgivning, som beskriver særlige krav til IE-husdyrbrug jf. § 44 i husdyrgodkendelsesbekendtgørelsen.
Eksisterende vilkår 9 ophæves	<p>Den totale mængde N ab dyr pr. år beregnet som kg N ab dyr pr. årssø x antallet af årssøer skal være mindre end 32.287 kg N pr. år.</p> <p>"kg N ab dyr pr. årssø" beregnes ud fra følgende ligning:</p> $\text{kg N ab dyr pr. årssø} = ((\text{FEso pr. årssø} \times \text{gram råprotein pr. FEso}) / 6250) - 1,98 - (\text{antal fravænnede grise pr. årssø} \times \text{fravænningsvægt} \times 0,0257).$ <p>Ovenstående er beregnet ud fra forudsætningerne i nedenstående tabel. De enkelte forudsætninger er ikke bindende, men vilkårligningen skal samlet set overholdes.</p>

Husdyrproduktion			
	Faktor	Værdi	
	Antal søer	1.400	
	Antal fravænnede grise	30	
	Fravænningsvægt, kg	7,10	
	FEso pr. årsø	1.446	
	Gram råprotein pr. FEso, g	131,90	
	Kg N ab dyr pr. årsø	23,062	
Begrundelse	Fodervilkår ophæves, da fodervilkår ikke længere er en teknologi, der fremgår af teknologilisten, og derfor ikke anvendes i godkendelser til fastlæggelse af BAT-kravet. Derimod er fodringskrav blevet omfattet af generel lovgivning.		

Lugt	
Nyt vilkår R5 påbydes	På husdyrbruget skal der til stadighed opretholdes en god staldhygiejne.
Begrundelse	De vejledende lugtgeneafstande bygger på en forudsætning om god staldhygiejne.

Fluer og skadedyr	
Nyt vilkår R6 påbydes	Der skal som minimum foretages effektiv fluebekæmpelse på ejendommen i overensstemmelse med de nyeste retningslinjer (retningslinjer for fluebekæmpelse på og omkring gårde med husdyr). Bekæmpelsen skal desuden foretages, hvis kommunen i forbindelse med tilsyn vurderer, at bekæmpelsen af fluer er utilstrækkelig. Opbevaring af foder skal ske på sådan en måde, så der ikke opstår risiko for tilhold af skadedyr (rotter m.v.).
Begrundelse	Vilkåret indsættes for at fastholde kravet om bekæmpelse af fluer og skadedyr.

Støj																																					
Nyt vilkår R7 påbydes	<p>Støjbelastningen fra husdyrbrugets bygningsparcel til omgivelserne (det ækvivalente, konstante, korrigerede støjniveau i dB(A) målt i ethvert punkt uden for skel må ikke overstige:</p> <table border="1" style="width: 100%; border-collapse: collapse;"> <thead> <tr> <th colspan="4">DAG</th> </tr> </thead> <tbody> <tr> <td>Mandag-fredag</td> <td>Kl. 07.00 – 18.00</td> <td>55 dB(A)</td> <td>ref. tid 8 timer</td> </tr> <tr> <td>Lørdag</td> <td>Kl. 07.00 – 14.00</td> <td>55 dB(A)</td> <td>ref. tid 7 timer</td> </tr> <tr> <td>Lørdag</td> <td>Kl. 14.00 – 18.00</td> <td>45 dB(A)</td> <td>ref. tid 4 timer</td> </tr> <tr> <td>Søn- og helligdage</td> <td>Kl. 07.00 – 18.00</td> <td>45 dB(A)</td> <td>ref. tid 8 timer</td> </tr> <tr> <th colspan="4">AFTEN</th> </tr> <tr> <td>Alle dage</td> <td>Kl. 18.00 – 22.00</td> <td>45 dB(A)</td> <td>ref. tid 1 time</td> </tr> <tr> <th colspan="4">NAT</th> </tr> <tr> <td>Alle dage</td> <td>Kl. 22.00 – 07.00</td> <td>40 dB(A)</td> <td>ref. tid ½ time</td> </tr> </tbody> </table> <p>Støjbelastningen er det ækvivalente, korrigerede støjniveau i dB(A) målt eller beregnet i punkter i 1,5 meters højde over terræn. Referencetiden regnes i henhold til støjvejledningen.</p> <p>Virksomheden skal for egen regning dokumentere, at grænseværdierne overholdes, såfremt Kolding Kommune skønner det nødvendigt.</p>	DAG				Mandag-fredag	Kl. 07.00 – 18.00	55 dB(A)	ref. tid 8 timer	Lørdag	Kl. 07.00 – 14.00	55 dB(A)	ref. tid 7 timer	Lørdag	Kl. 14.00 – 18.00	45 dB(A)	ref. tid 4 timer	Søn- og helligdage	Kl. 07.00 – 18.00	45 dB(A)	ref. tid 8 timer	AFTEN				Alle dage	Kl. 18.00 – 22.00	45 dB(A)	ref. tid 1 time	NAT				Alle dage	Kl. 22.00 – 07.00	40 dB(A)	ref. tid ½ time
DAG																																					
Mandag-fredag	Kl. 07.00 – 18.00	55 dB(A)	ref. tid 8 timer																																		
Lørdag	Kl. 07.00 – 14.00	55 dB(A)	ref. tid 7 timer																																		
Lørdag	Kl. 14.00 – 18.00	45 dB(A)	ref. tid 4 timer																																		
Søn- og helligdage	Kl. 07.00 – 18.00	45 dB(A)	ref. tid 8 timer																																		
AFTEN																																					
Alle dage	Kl. 18.00 – 22.00	45 dB(A)	ref. tid 1 time																																		
NAT																																					
Alle dage	Kl. 22.00 – 07.00	40 dB(A)	ref. tid ½ time																																		

Husdyrproduktion	
	Kravet om dokumentation af støjforholdene kan højst fremsættes en gang årligt, med mindre den seneste kontrol viser, at vilkårene ikke kan overholdes. Støjmålinger skal udføres som beskrevet i Miljøstyrelsens til enhver tid gældende støjberegningsvejledning og foretages i punkter, som forinden aftales med kommunen. Støjmåling skal udføres af et akkrediteret firma.
Begrundelse	Husdyrbruget er omfattet af støjkravene, og vilkåret er indsat for at kunne regulere støjbidraget ved evt. overskridelse af grænseværdierne jf. Miljøstyrelsens vejledende støjgrænser for områder med blandet bolig og erhverv

Husdyrbrugets ophør	
Eksisterende vilkår 7 ophæves og erstattes af vilkår R8	Ved ophør af bedriften skal stalde samt gødnings- og foderopbevaringsanlæg tømmes og rengøres.
Begrundelse	Vilkåret opdateres, så det er mere tidssvarende og indsættes for at sikre tilstrækkelig oprydning ved ophør af virksomheden.
Nyt vilkår R8 påbydes	Ved ophør af virksomheden skal staldanlægget rengøres og gulle afsættes. Kemikalier, sprøjtemidler og andre potentielt skadelige stoffer skal bortskaffes til godkendt modtager.

4 REDEGØRELSE OG VURDERING

Pligten til at gennemføre en vurdering efter habitatbekendtgørelsens § 7, stk. 1 og 2 gælder ikke for revurderingsafgørelser. Baggrunden er, at habitatdirektivets artikel 6, stk. 3 ikke gælder for eksisterende virksomhed, der fortsætter uændret.

Se endvidere afsnit 1 om indledning for yderligere oplysninger om revurderinger.

4.1 HUSDYRPRODUKTIONEN

Miljøgodkendelsen fra 2008 er meddelt på baggrund af et tilladt dyrehold. Revurderingen giver ikke tilladelse til at øge eller ændre dyreholdet, og der er derfor ikke tale om nogen merpåvirkning af omgivelserne i forhold til det tilladte. Der er i forbindelse med revurderingen foretaget en omregning fra tilladt dyrehold til den nuværende arealbaserede regulering for at kunne beregne emissionerne fra produktion. Miljøvurderingerne er derfor gennemført i forhold til emissionerne beregnet på baggrund af produktionsarealets størrelse og dyretype.

Selv om der i forbindelse med revurderingen fastlægges et produktionsareal, vil husdyrbruget fortsat være reguleret af den godkendelse, der er blevet revurderet. En revurdering indebærer således ikke, at husdyrbruget kan anses for godkendt eller tilladt efter husdyrbrugloven § 16a. Det vil sige, at produktionens omfang fortsat er baseret på antallet af dyr.

4.2 ANLÆGGET

Der har ikke været godkendelsespligtige ændringer af staldanlægget siden miljøgodkendelsen i 2008, bortset fra en ikke godkendelsespligtig ændring fra fuldspaltegulv til delvist spaltegulv i den del af løbestalden, hvor der går slagtesvin. I 2020 er der blevet etableret nye kornsiloer samt foderlade i forbindelse med staldanlægget.

4.3 PÅVIRKNING AF NATUR

Ifølge husdyrgodkendelsesbekendtgørelsen skal husdyrbruget ved revurderingen leve op til ammoniakkravet om maksimal totaldeposition til kategori 1- og 2-natur, som følge af ammoniakfordampningen fra husdyrbrugets stalde og gødningslagre – eventuelt efter en fastsat tidsfrist.

Kategori 1-natur er nærmere bestemte naturtyper, som er beliggende inden for internationale naturbeskyttelsesområder (Natura 2000-områder), mens kategori 2-natur er visse naturtyper, som ligger uden for internationale naturbeskyttelsesområder.

Der er fastsat forskellige beskyttelseskrav i forhold til de forskellige naturkategorier. Den tilladte maksimale totaldeposition fra et husdyrbrug til kategori 1-natur er afhængig af antallet af andre husdyrbrug i nærheden af naturområdet. Hvis der ikke er andre husdyrbrug, må der fra husdyrbruget, som revurderes, som hovedregel højst være en totaldeposition på 0,7 kg N pr. ha pr. år. Er der ét husdyrbrug ud over husdyrbruget, der revurderes, falder den højst tilladelige totaldeposition til 0,4 kg N pr. ha pr. år, og endelig, hvis der er mere end ét husdyrbrug ud over husdyrbruget, der skal revurderes, må totaldepositionen fra husdyrbruget, der revurderes, maksimalt være 0,2 kg N pr. ha pr. år.

Den maksimale tilladte totaldeposition til kategori 2-natur er 1,0 kg N pr. ha pr. år.

Den kategori 1-natur, som ligger nærmest husdyrbruget på Skovrupvej 81, er en habitatnaturtype i habitatområde Lillebælt, som ligger ca. 6,2 km sydøst for anlægget. Der er ikke kumulation med øvrige husdyrbrug. Den beregnede ammoniakdeposition til kategori 1-natur viser, at totaldepositionen er 0,0 kg N pr. ha pr. år, hvorfor beskyttelsesniveauet er overholdt, da totaldepositionen er under 0,7 kg N pr. ha pr. år.

Den kategori 2-natur, som ligger nærmest husdyrbruget, er et overdrev, som ligger ca. 6,9 km nordøst for ejendommen. Der er kumulation med et andet husdyrbrug. Beregningen viser, at totaldepositionen her vil være 0,0 kg N pr. ha pr. år. Den maksimale tilladte totaldeposition til kategori 2-natur er 1,0 kg N pr. ha pr. år, hvorfor beskyttelsesniveauet også her er overholdt.

Tabel 4. Oversigt over beregninger af ammoniakdeposition til kategori 1- og kategori 2-natur fra Skovrupvej 81.

Samlet emission: 5867,9 (kg NH ₃ -N/år)		Meremission (8 års-drift): 0,0 (kg NH ₃ -N/år)		Meremission (nudrift): 0,0 (kg NH ₃ -N/år)			
Oversigt af naturpunkter ? i							
Navn:	Kategori:	Oprettet:	Kumulation:	Ruhed natur:	Merdeposition (kg N/ha/år):		Totaldeposition (kg N/ha/år):
					8-års drift	Nudrift:	
Overdrev ved Grønninghoved	Kategori 2	Sagsbehandler	1	Bn	0,0	0,0	0,0
Natura 2000 - Lillebælt	Kategori 1	Sagsbehandler	0	Mk	0,0	0,0	0,0

Kolding Kommune vurderer, at kravet til total ammoniakdeposition fra husdyrbruget til kategori 1- og 2-natur er overholdt, og påbyder derfor ikke yderligere vilkår hertil.

4.4 FLUER OG SKADEDYR

Staldanlæggene er udelukkende baseret på flydende husdyrgødning. For at minimere risikoen for fluer og skadedyr påbydes der vilkår om, at fluer skal bekæmpes samt at opbevaring af foder skal ske, så der ikke opstår risiko for tilhold af skadedyr og fluer.

4.5 BEDST TILGÆNGELIGE TEKNIK (BAT)

Det skal sikres, at husdyrbruget lever op til BAT ved at forebygge og begrænse forureningen ved anvendelse af den bedst tilgængelige teknik (BAT), og at husdyrbruget i øvrigt kan drives på stedet uden at påvirke omgivelserne på en måde, som er uforenelige med hensynet til omgivelserne.

Ved begrebet "tilgængelig teknik" menes, at teknikken under afvejning af økonomiske udgifter og fordele skal være mulig at anvende i landbrugssektoren som helhed. I begrebet "tilgængelig" ligger en indbygget afvejning mellem mål og midler, men det skal afvejes på sektorniveau og ikke på bedriftsniveau.

Redegørelsen skal for svine- og fjerkræbrug omhandle de teknologier, der er beskrevet dels i EU kommissionens BREF-dokument om intensivt hold af svin og fjerkræ og dels i Miljøstyrelsens Teknologiblade. BAT ændrer sig i takt med den teknologiske udvikling.

HUSDYRANLÆG

Alle eksisterende stalde er med delvist spaltegulv, som betragtes som BAT-gulve med mindst ammoniakfordampning. Der er ikke anvendt miljøteknologi i staldanlæggene.

BAT-EMISSIONSKRAV





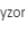
Der er som beskrevet ovenfor ikke sket ændringer i produktionsarealet eller i anvendte miljøteknologier siden miljøgodkendelsen blev meddelt i 2008 for den nuværende produktion. Emissionen fra produktionen er beregnet til 5.868 kg NH₃-N/år. I beregningerne af BAT-kravet indgår, at alle staldafsnit er sat som "Eksisterende staldafsnit, BAT-krav fastsat i tidligere afgørelse".

BAT-kravet i husdyrgodkendelse.dk er beregnet til 5.868 kg NH₃-N/år. BAT-kravet er således opfyldt.

LUGT

Lugtgenekriterierne er i forbindelse med revurderingen beregnet i Miljøstyrelsens elektroniske ansøgningssystem, som benyttes ved en godkendelse efter husdyrbrugloven.

Table 5. Oversigt over beregninger af lugtgenæafstande.

Bebyggelse	Kumulation	Model	Ukorrigeret geneafstand	Korrigeret geneafstand	Vægtet gennemsnits- afstand	Genekriterie overholdt
Høgsgårdvej 1 	0	FMK	163,6	163,6	319,7	Ja
Høgsgårdvej 3 	0	FMK	163,6	163,6	308,7	Ja
Koldingvej 71 	0	NY	366,5	366,5	1513,6	Ja
Christiansfeld 	0	FMK	517,5	517,5	1823,9	Ja
Kumulation, byzone 	1	NY	518,5	541,9	2321,7	Ja

Lugtgenekriteriene er overholdt til enkelt bolig, samlet bebyggelse samt byzone. På ejendommen opretholdes en god staldhygiejne bl.a. ved at sikre en effektiv ventilation, vask af stalde mellem hold m.m.

Da de vejledende lugtgenæafstande bygger på en forudsætning om god staldhygiejne, påbydes der et nyt vilkår om, at der til stadighed skal opretholdes en god staldhygiejne.

TRANSPORT, STØJ, STØV OG LYS

Ifølge BREF-dokumentet er det bl.a. BAT at anvende delvis lavenergibelysning m.m.

Lys: Indendørs belysning er dels tidsstyret og dels manuelt styret. Der benyttes lavenergipærer. Der er tændt for lyset i staldene i dagtimerne efter behov og lovkrav. Der er meget begrænset udendørs belysning.

Der anvendes de samme transportveje, som hele tiden har været anvendt.

Der er ikke væsentlige støjkilder på ejendommen. Ventilationsanlægget og foderanlægget er de eneste betydende støjkilder, og det vurderes, at de kun kan høres i staldenes næromgivelser. Der påbydes vilkår til, at Miljøstyrelsens vejledende støjgrænser for områder med blandet bolig og erhverv overholdes. Støjkvilkårene for landbrugsdrift omfatter al støj fra virksomheden, dvs. også støj fra andet end faste, tekniske installationer. Vilkår om støj skal derfor gælde al støj fra landbrugsdrift, men kun støjen fra landbrugsdriften på ejendommens bygningsparcel, dvs. ikke støj fra f.eks. markdriften.

Der er i 2020 blevet etableret nye kornsiloer samt foderlade. Håndtering af foder foregår dermed primært indendørs, hvilket er med til at reducere støv til omgivelserne.

Kommunen vurderer, at husdyrbruget har inddraget BAT i forhold til transport, støj, støv og lys i fornødent omfang.

RÅVARER, AFFALD M.M.

Ifølge BREF-dokumentet er det bl.a. BAT at søge at minimere ressourceforbruget i produktionen, at minimere affaldsmængder og have fastlagte rutiner omkring sortering og bortskaffelse, sikre effektiv fodring gennem sammensætning af foderet og løbende kontrol, så det over den samlede vækstperiode tilpasses dyrenes behov samt optimering af et effektivt forbrug af råvarer.

Husdyrbruget sorterer og håndterer affald efter kommunens affaldsregulativ, og søger løbende efter nye muligheder for sortering og genbrug.

Dyrenes fodersammensætning optimeres løbende af en fodringsrådgiver eller foderleverandør. Der anvendes særskilt optimerede foderblandinger til henholdsvis drægtige søer og diegivende søer. Foderblandingerne er generelt tilsat fytase for at sikre høj fosforoptagelighed. Indholdet af råprotein og fosfor optimeres løbende med det formål at sikre den bedste næringsstofudnyttelse og dermed det laveste tab under hensyn til dyrenes forsyningsbehov.

Fodringskrav til at reducere udskillelsen af kvælstof og fosfor fra IE-husdyrbrug er blevet omfattet af generel lovgivning i forbindelse med en revidering af husdyrgodkendelsesbekendtgørelsen.

Husdyrbruget følger udviklingen og erstatter løbende anvendte stoffer ud med bedre og mindre skadelige stoffer både i husdyrbrugsanlægget men også i markbruget.

Kommunen vurderer samlet, at husdyrbruget har inddraget BAT i forhold til råvareforbruget.

VAND OG ENERGI

Ifølge BREF-dokumentet er det bl.a. BAT at optimere ventilationssystemer samt anvende varmepumper til varmegenindvinding og at registrere vandforbruget gennem måling og ved detektering af lækager.

Der føres ikke løbende journal over vand- og energiforbrug samt spild, men vand- og energiforbrug opgøres årligt i forbindelse med regnskabet.

Der er ikke udarbejdet egentlige uddannelses- og træningsprogrammer, men de ansatte sendes på relevante kurser i arbejdstiden, når der er behov, alt efter hvilke type arbejdsopgaver, de skal håndtere.

Ved vask af stalde anvendes iblødsætningsanlæg, hvorefter staldene vaskes med højtryksrensere med koldt vand. Både iblødsætning og vask med højtryksrensere er vandbesparende. Der er hovedsageligt installeret drikkekopper.

Staldene kontrolleres dagligt, og der udføres småreparationer med det samme, eller der tilkaldes service, hvis der er behov for det.

Al ventilation er styret af et temperaturreguleret styringssystem, som sikrer, at ventilationen kører optimalt – både med hensyn til temperaturen i staldene og elforbruget. Ventilationen er undertryksventilation, som er mere strømbesparende end f.eks. ligetryksventilation.

For at opretholde at husdyrbrugets vand- og energiforbrug følges og til stadighed overholder BAT, påbydes der et nyt vilkår om dokumentation for det årlige forbrug.

MANAGEMENT

Husdyrbruget gennemfører arbejdspladsvurdering (APV), og der er førstehjælpsudstyr og værnemidler til rådighed – fx beskyttelsesbriller, handsker etc.

Der udarbejdes årligt foderplaner, så en optimal fodring i forhold til både dyr og miljø sikres. Der foretages daglige tjek og løbende service på anlæggene efter behov.

I bedriftens driftsregnskab registreres forbrug af energi, vand, indkøbt foder, pesticider og handelsgødning. Der udarbejdes gødningsplaner og gødningsregnskab på bedriften, hvor såvel forbrug af handelsgødning som husdyrgødning dokumenteres.

Rengøring i og omkring siloer og bygninger foretages jævnligt med henblik på at minimere risikoen for lugt, og for at der ikke skal opstå uhygiejniske forhold.

Oplæring af medarbejdere på IE-husdyrbrug er blevet omfattet af generel lovgivning i forbindelse med en revidering af husdyrgodkendelsesbekendtgørelsen.

FOREBYGGELSE AF UHELD

Ifølge BREF-dokumentet er det BAT løbende at opdatere og udvikle en beredskabsplan til brug ved ulykker eller utilsigtede hændelser med risiko for de ansatte og det omgivende miljø.

Ejendommen har udarbejdet en beredskabsplan, som beskriver hvad der skal gøres i tilfælde af uheld med f.eks. kemikalier, gylle, brand m.v. Planen opdateres løbende.

Vilkåret vedr. beredskabsplan ophæves, da det nu er del af den generelle lovgivning for IE-husdyrbrug.

For at forebygge eventuelle spild af diesel påbydes ændring af et eksisterende vilkår om, at tankning af diesel skal ske på en plads med fast og tæt bund således at evt. spild kan opsamles og at såfremt tankpistolen på dieseltanken skal kunne fastlåses, skal der være en mekanisme, som automatisk slår fra ved fuld tank.

Desuden opretholdes vilkåret om vold omkring vandhullet mod nordøst, så evt. spild fra gyllebeholderne ikke løber i vandhullet. Alle gyllebeholdere har alarmsystem og krav om 5 års beholderkontrol. Alt gylle pumpes under opsyn, og kontakten til gyllepumpen er etableret, så det ikke er muligt at aktivere pumpen for uvedkommende eller ved et uheld. Gyllebeholderne tømmes med sugekran, og på denne er etableret et returløbssystem således, at spild som følge af overfyldning ikke sker.

SAMLET BAT-VURDERING

Kolding Kommune vurderer, på baggrund af ovenstående redegørelse for BAT, at IE-husdyrbruget på Skovrupvej 81 lever op til principperne om anvendelse af BAT i forhold til valg af teknik med henblik på reduktion af ammoniakemission, råvarer, ressourceforbrug og management m.v.

Husdyrbruget overholder emissionsgrænseværdien for ammoniak, hvorved BAT-kravet er overholdt.

Generelt vurderes det, at godkendelsesindehaver er opmærksom på, at der løbende kan være gode muligheder for at optimere forureningsbegrænsende foranstaltninger, renere teknologi, at minimere forbruget af energi, vand og andre råvarer samt muligheder for at udskifte miljøfarlige stoffer med mere miljøvenlige ligesom det vurderes, om der kan være mulighed for, at arbejdsgange og processer kan blive mindre belastende for miljøet.

Samlet vurderer Kolding Kommune, at IE-husdyrbruget på Skovrupvej 81, ved efterlevelse af vilkårene for denne afgørelse og de generelt gældende miljøregler, lever op til principperne om anvendelse af BAT.

5 KLAGE- OG SØGSMÅLSVEJLEDNING SAMT UNDERRETNING

5.1 KLAGEVEJLEDNING OG SØGSMÅL

Hvad kan man klage over? Retlige spørgsmål samt kommunens vilkår og vurderinger.

Hvem kan klage? Ansøger, klageberettigede myndigheder, foreninger og organisationer samt enhver der har en væsentlig, individuel interesse i sagens udfald.

Hvem er klageinstans? Miljø- og Fødevareklagenævnet.

Hvortil skal klagen sendes? Din klage skal indsendes via Klageportalen, som findes under Nævnenes Hus på <https://kpo.naevneneshus.dk>. Du kan også finde Klageportalen via www.borger.dk og www.virk.dk.

Miljø- og Fødevareklagenævnet skal som udgangspunkt afvise en klage, der indgives uden om Klageportalen, med mindre der er en særlig grund til fritagelse. En anmodning om eventuel fritagelse skal sendes til Miljø- og Fødevareklagenævnet. Samtidig bedes du give Kolding Kommune besked om anmodningen. Så ved kommunen nemlig, at der er en klage på vej. Hvis Miljø- og Fødevareklagenævnet fritager dig, skal kommunen oprette klagen for dig i Klageportalen.

Hvem kan hjælpe? På <https://naevneneshus.dk/start-din-klage/miljoe-og-foedevareklagenaevnet/vejledning/> kan du finde en vejledning til, hvordan du anvender Klageportalen eller søger om fritagelse for brugen. Du kan desuden kontakte Callcentret på telefon 7240 5600, som er åben mandag-fredag, kl 9-15.

Hvad er klagefristen? Tirsdag den 30. august 2022. Det vil sige, at klagen senest på det tidspunkt skal være tilgængelig for myndigheden i Klageportalen, og klager skal have betalt gebyr og endelig godkendt klagen. En klage er indgivet, når den er tilgængelig for Kolding Kommune via Klageportalen.

Hvad er lovgrundlaget? Lovbek. nr. 520 af 1. maj 2019 om husdyrbrug og anvendelse af gødning m.v.

Hvad koster det at klage? Privatpersoner skal betale 900 kr. Virksomheder og organisationer skal betale et gebyr på 1.800 kr. En klage er indgivet, når den er tilgængelig for myndigheden i Klageportalen, og du har indbetalt gebyr for klagen.

Søgsmålsfrist: Søgsmål til prøvelse af afgørelsen ved domstolene, skal være anlagt inden 6 måneder fra meddelelsesdatoen for afgørelsen.

5.2 UNDERRETNING OM REVURDERINGEN

Afgørelse om revurderingen af miljøgodkendelsen annonceres den 30. august 2022 på Kolding Kommunes hjemmeside samt på Digital MiljøAdministration.

Husdyrbrugets ejer er forud for afgørelsen forvarslet om afgørelsen og har modtaget udkastet til revurderingen i 2 ugers høring. Høringen betragtes som varsel om påbud.

Nedenstående parter har modtaget direkte kopi af afgørelsen:

Ansøger/ejer/kontaktperson

- Søren Hansen, E-post: egholt@agropartnere.dk

Parter med E-post:

- Arbejderbevægelsens Erhvervsråd, Reventlowsgade 14, 1. sal, 1611 København V. E-post: ae@ae-raadet.dk
- Danmarks Fiskeriforening, Nordensvej 3, Taulov, 7000 Fredericia. E-post: mail@dkfisk.dk
- Danmarks Naturfredningsforening, Masnedøgade 20, 2100 København Ø E-post: dn@dn.dk
- Danmarks Sportsfiskerforbund, Worsaaesgade 1, 7100 Vejle. E-post: post@sportsfiskeren.dk
- Dansk Ornitologisk Forening, Vesterbrogade 140, 1620 København V. E-post: natur@dof.dk
- Rådet for grøn omstilling, Kompagnistræde 22, 3. sal, 1208 København K. E-post: info@rgo.dk

- Ferskvandsfiskeriforeningen for Danmark, Wormstrupvej 2, 7540 Haderup. E-post: nb@ferskvandsfiskeriforeningen.dk.
- Forbrugerrådet, Fiolstræde 17, Postboks 2188, 1017 København K. E-post: fbr@fbr.dk
- Styrelsen for Patientsikkerhed, Tilsyn og Rådgivning Syd, Nordager 2, 6000 Kolding. E-post: TRsyd@stps.dk

Kolding Kommune har vurderet, hvorvidt der er øvrige parter, der er individuelt berørt af afgørelsen jf. forvaltningslovens § 19. Det er vurderet, at der ikke er parter i den aktuelle afgørelse.

5.3 GRUNDLAG FOR AFGØRELSEN

Nedenstående findes den fulde titel på de love, bekendtgørelser og andre henvisninger, der er anvendt i tilladelsen og som danner grundlag for denne.

Husdyrbrugloven: Lov nr. 1572 af 20. december 2006, jf. lovbekendtgørelse nr. 520 af 1. maj 2019 om husdyrbrug og anvendelse af gødning m.v.

Husdyrgodkendelsesbekendtgørelsen: Bekendtgørelse nr. 2225 af 27. november 2021 om tilladelse og tilladelse m.v. af husdyrbrug.

Husdyrgødningsbekendtgørelsen: Bekendtgørelse nr. 2243 af 29. november 2021 om miljøregulering af dyrehold og om opbevaring af gødning.

Naturbeskyttelsesloven: Lov nr. 9 af 3. januar 1992, jf. lovbekendtgørelse nr. 1986 af 27. oktober 2021 om naturbeskyttelse.

Regulativ for erhvervsaffald: Kolding Kommunes regulativ for erhvervsaffald.

Retningslinjer for fluebekæmpelse på og omkring gårde med husdyr: https://agro.au.dk/fileadmin/DJF/Agro/Projekter/Vejledning_om_skadedyr/Retningslinier-for-fluebekaempelse.pdf

6 BILAG

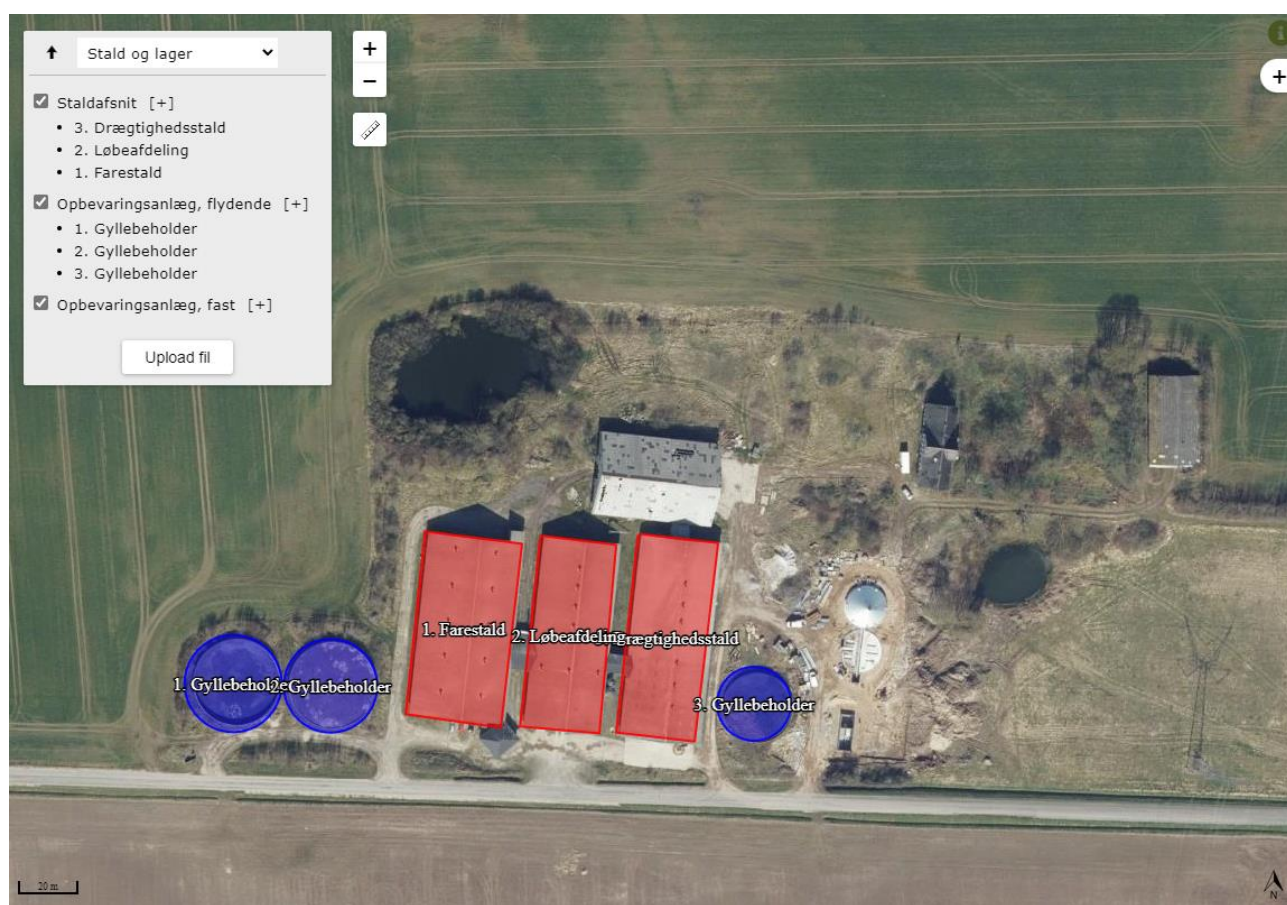
BILAG 1 GÆLDENDE VILKÅR FOR SKOVRUPVEJ 81

Revurdering af miljøgodkendelsen fra 2008 omfatter svineproduktionen på ejendommen Skovrupvej 81, 6070 Christiansfeld. Ejendommen ejes af Søren Hansen med CVR nr. 26186730.

Nye vilkår (markeret med NYT) meddeles som påbud efter husdyrbruglovens § 39, jævnfør §§ 41 og 43a. Vilkårene er gældende fra tidspunktet for meddelelse af revurderingen. Vilkår meddelt som påbud i forbindelse med revurderingen har ingen retsbeskyttelse. Det er vurderet, at de ophævede vilkår ikke længere er tidssvarende eller allerede omfattet af gældende lovgivning.

Revurderingen er en tilladelse til, at virksomheden fortsat kan producere på de gældende vilkår suppleret med de nye vilkår meddelt ved påbud. Bedriften skal til enhver tid leve op til gældende regler, love og bekendtgørelser.

VILKÅR FOR SKOVRUPVEJ 81



Figur 1. Oversigtskort over produktionsarealet på Skovrupvej 81.

Husdyrproduktion	
Eksisterende vilkår 1 fastholdes uændret	Den samlede årsproduktion må ikke overstige 1.400 årssøer, 42.000 stk. smågrise i farestal-den (7,2-8 kg) og 700 stk. slagtesvin/polte (110-130 kg) svarende til 330,42 DE (2014 tal).
Landskabelige forhold	

Husdyrproduktion	
Nyt vilkår R1 påbydes	Den afskærmende beplantning omkring gyllebeholder 1 og 2 skal til enhver tid opretholdes og vedligeholdes som mindst 3-rækket læhegn. Beplantningen skal bestå af egnskarakteristiske, løvfældende træer og buske.

Affald og olieprodukter	
Eksisterende vilkår 3 fastholdes uændret	Olieprodukter (olietanke), kemikalier og farligt affald skal opbevares i egnet emballage under tag, i lukkede beholdere, på fast bund og uden mulighed for afløb til kloak, dræn eller til jord, således at der ikke opstår risiko for forurening f.eks. med opsamlingsbakker eller lignende foranstaltninger, der kan indeholde hele indholdet af den største af beholderne.
Nyt vilkår R2 påbydes	Tankning af diesel skal til enhver tid ske på en plads med fast og tæt bund, således at spild kan opsamles, og at der ikke er mulighed for afløb til jord, kloak, overfladevand eller grundvand. Hvis tankpistolen på dieseltanken kan fastlåses under påfyldning, skal der være en mekanisme, der automatisk slår fra ved fuld tank.

Driftsforstyrrelser og uheld	
Nyt vilkår R3 påbydes	Den etablerede jordvold til beskyttelse af vandhullet nordøst for gyllebeholder 1 og 2 skal vedligeholdes, så det bliver ved med at være mindst 1 m højt og mindst 50 m langt.

Energi- og vandforbrug og besparende foranstaltninger	
Nyt vilkår R4 påbydes	Bedriftens forbrug af energi og vand skal opgøres årligt og kunne dokumenteres over for tilsynsmyndigheden.
Eksisterende vilkår 10 fastholdes uændret	Drikkevandssystemet skal drives og vedligeholdes, således at unødigt spild undgås i videst muligt omfang.
Eksisterende vilkår 11 fastholdes uændret	Anlæg der er særligt energiforbrugende, fx ventilationsanlæg skal kontrolleres og vedligeholdes således, at de altid kører energimæssigt optimalt.

Lugt	
Nyt vilkår R5 påbydes	På husdyrbruget skal der til stadighed opretholdes en god staldhygiejne.

Fluer og skadedyr	
Nyt vilkår R6 påbydes	Der skal som minimum foretages effektiv fluebekæmpelse på ejendommen i overensstemmelse med de nyeste retningslinjer (retningslinjer for fluebekæmpelse på og omkring gårde med husdyr). Bekæmpelsen skal desuden foretages, hvis kommunen i forbindelse med tilsyn vurderer, at bekæmpelsen af fluer er utilstrækkelig. Opbevaring af foder skal ske på sådan en måde, så der ikke opstår risiko for tilhold af skadedyr (rotter m.v.).

Støj	
-------------	--

Husdyrproduktion																																					
Nyt vilkår R7 påbydes	<p>Støjbelastningen fra husdyrbrugets bygningsparcel til omgivelserne (det ækvivalente, konstante, korrigerede støjniveau i dB(A) målt i ethvert punkt uden for skel må ikke overstige:</p> <table border="1"> <thead> <tr> <th colspan="4">DAG</th> </tr> </thead> <tbody> <tr> <td>Mandag-fredag</td> <td>Kl. 07.00 – 18.00</td> <td>55 dB(A)</td> <td>ref. tid 8 timer</td> </tr> <tr> <td>Lørdag</td> <td>Kl. 07.00 – 14.00</td> <td>55 dB(A)</td> <td>ref. tid 7 timer</td> </tr> <tr> <td>Lørdag</td> <td>Kl. 14.00 – 18.00</td> <td>45 dB(A)</td> <td>ref. tid 4 timer</td> </tr> <tr> <td>Søn- og helligdage</td> <td>Kl. 07.00 – 18.00</td> <td>45 dB(A)</td> <td>ref. tid 8 timer</td> </tr> <tr> <th colspan="4">AFTEN</th> </tr> <tr> <td>Alle dage</td> <td>Kl. 18.00 – 22.00</td> <td>45 dB(A)</td> <td>ref. tid 1 time</td> </tr> <tr> <th colspan="4">NAT</th> </tr> <tr> <td>Alle dage</td> <td>Kl. 22.00 – 07.00</td> <td>40 dB(A)</td> <td>ref. tid ½ time</td> </tr> </tbody> </table> <p>Støjbelastningen er det ækvivalente, korrigerede støjniveau i dB(A) målt eller beregnet i punkter i 1,5 meters højde over terræn. Referencetiden regnes i henhold til støjvejledningen.</p> <p>Virksomheden skal for egen regning dokumentere, at grænseværdierne overholdes, såfremt Kolding Kommune skønner det nødvendigt.</p> <p>Kravet om dokumentation af støjforholdene kan højst fremsættes en gang årligt, med mindre den seneste kontrol viser, at vilkårene ikke kan overholdes. Støjmålinger skal udføres som beskrevet i Miljøstyrelsens til enhver tid gældende støjbergningsvejledning og foretages i punkter, som forinden aftales med kommunen. Støjmåling skal udføres af et akkrediteret firma.</p>	DAG				Mandag-fredag	Kl. 07.00 – 18.00	55 dB(A)	ref. tid 8 timer	Lørdag	Kl. 07.00 – 14.00	55 dB(A)	ref. tid 7 timer	Lørdag	Kl. 14.00 – 18.00	45 dB(A)	ref. tid 4 timer	Søn- og helligdage	Kl. 07.00 – 18.00	45 dB(A)	ref. tid 8 timer	AFTEN				Alle dage	Kl. 18.00 – 22.00	45 dB(A)	ref. tid 1 time	NAT				Alle dage	Kl. 22.00 – 07.00	40 dB(A)	ref. tid ½ time
DAG																																					
Mandag-fredag	Kl. 07.00 – 18.00	55 dB(A)	ref. tid 8 timer																																		
Lørdag	Kl. 07.00 – 14.00	55 dB(A)	ref. tid 7 timer																																		
Lørdag	Kl. 14.00 – 18.00	45 dB(A)	ref. tid 4 timer																																		
Søn- og helligdage	Kl. 07.00 – 18.00	45 dB(A)	ref. tid 8 timer																																		
AFTEN																																					
Alle dage	Kl. 18.00 – 22.00	45 dB(A)	ref. tid 1 time																																		
NAT																																					
Alle dage	Kl. 22.00 – 07.00	40 dB(A)	ref. tid ½ time																																		

Husdyrbrugets ophør	
Nyt vilkår R8 påbydes	Ved ophør af virksomheden skal staldanlægget rengøres og gylle afsættes. Kemikalier, sprøjtemidler og andre potentielt skadelige stoffer skal bortskaffes til godkendt modtager.